



LA GESTIONE DEI RIFIUTI IN PROVINCIA DI ANCONA: RISULTATI CONSEGUITI E OBIETTIVI STABILITI

- **L'ATA**

- **Il contesto generale**
- **La situazione locale**
- **Le missioni istituzionali**
- **Gli obiettivi strategici**

**CONSORZI
OBBLIGATORI EX L.R.
MARCHE N. 28/1999**

**ATA
EX L.R. MARCHE
N. 24/2009 E S.M.I.**

PROVINCIA DI PESARO

ATA RIFIUTI PESARO

PROVINCIA DI ANCONA

CIR 33 VALLESINA - MISA

ATA RIFIUTI ANCONA

CONERO AMBIENTE

*PROVINCIA DI
MACERATA*

CO.SMA.RI. (dal 2003 al 2014)

ATA RIFIUTI MACERATA

PROVINCIA DI FERMO

ATA RIFIUTI FERMO

*PROVINCIA DI ASCOLI
PICENO*

**ATA RIFIUTI ASCOLI
PICENO**



Predisposizione Piano d'Ambito
di Gestione dei Rifiuti e percorso
verso il gestore unico

Realizzazione dell'impianto di
trattamento meccanico biologico
(TMB) nel sito di Corinaldo

Controllo società
CIR33 Servizi S.r.l.



Servizi di gestione e di controllo sul ciclo dei rifiuti, ad esempio:

- Gestione dei contratti dei servizi di igiene urbana
- Gestione del contratto relativo al servizio di trasporto e il recupero di rifiuti biodegradabili (frazione organica)
- Predisposizione schede ORSO
- Compilazione MUD

Politica tariffaria



Servizi comunicazione, ad esempio:

- educazione ambientale
- campagne di sensibilizzazione
- progetti riduzione rifiuti

Attività amministrativa (anticorruzione, amministrazione trasparente, amministrazione digitale ecc.) e finanziaria (bilanci, contabilità, gestione del personale ecc.)

I rifiuti: l'Unione Europea definisce la seguente gerarchia dei rifiuti



- prevenzione (riduzione dei rifiuti alla fonte);
- preparazione per il riutilizzo (allunga la vita);
- riciclaggio (es. compostaggio);
- recupero di altro tipo, (es. recupero di energia);
- smaltimento.

I rifiuti: il principio della tutela ambientale

La tutela dell'ambiente e degli ecosistemi naturali e del patrimonio culturale deve essere garantita da tutti gli enti pubblici e privati e dalle persone fisiche e giuridiche pubbliche e private

Ogni attività umana giuridicamente rilevante ai sensi del presente codice **deve conformarsi al principio dello sviluppo sostenibile**

(D.Lgs. 3 aprile 2006, n. 152 – Norme in materia ambientale)

I rifiuti: il principio della tutela ambientale

ECONOMIA LINEARE



I rifiuti: il principio della tutela ambientale



I rifiuti: il principio della tutela ambientale

Gestione dei rifiuti

La gestione dei rifiuti è effettuata conformemente ai principi di precauzione, di prevenzione, di proporzionalità, di responsabilizzazione e di cooperazione di **tutti i soggetti coinvolti nella produzione, nella distribuzione, nell'utilizzo e nel consumo di beni** da cui originano i rifiuti

(D.Lgs. 3 aprile 2006, n. 152 – Norme in materia ambientale)

Popolazione e tendenze demografiche nella Provincia di Ancona

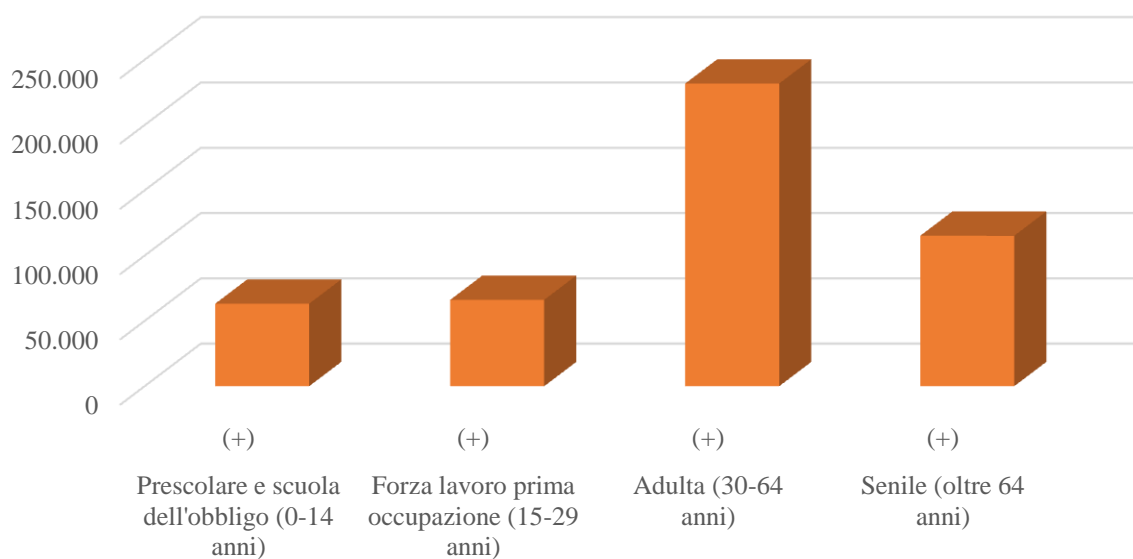
POPOLAZIONE PROVINCIA ANCONA (ANDAMENTO DEMOGRAFICO)		
Movimento demografico		
Popolazione al 01-01-2015	(+)	477.892
Nati nell'anno	(+)	3.665
Deceduti nell'anno	(-)	5.572
Saldo naturale		- 1.907
Immigrati nell'anno	(+)	12.076
Emigrati nell'anno	(-)	11.869
Saldo migratorio		207
Popolazione al 31-12-2015		476.192

Popolazione e tendenze demografiche nella Provincia di Ancona

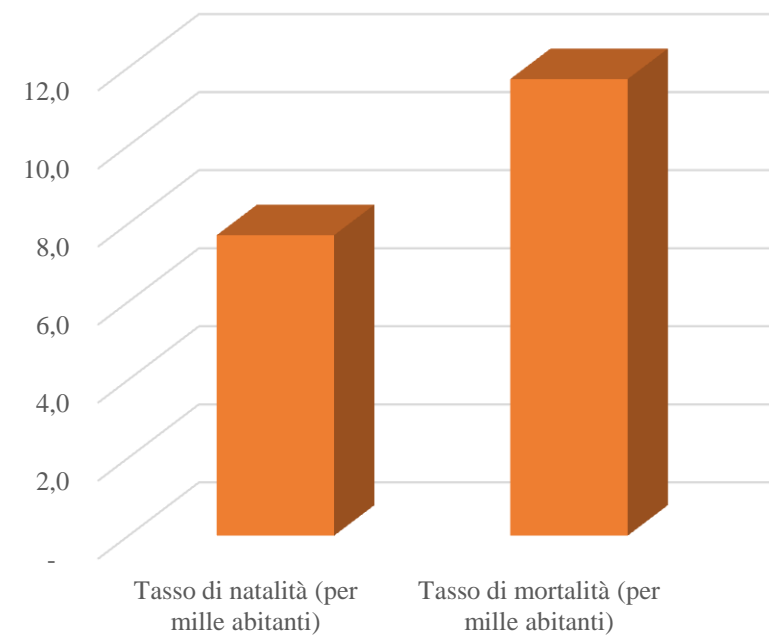
POPOLAZIONE RPROVINCIALE (ANDAMENTO STORICO)						
Movimento naturale		2011	2012	2013	2014	2015
Nati nell'anno	(+)	4.267	4.154	3.870	3.824	3.665
Deceduti nell'anno	(-)	5.046	5.271	5.243	5.277	5.572
Saldo naturale		- 779	- 1.117	- 1.373	- 1.453	- 1.907
Movimento migratorio						
Immigrati nell'anno	(+)	13.781	15.803	19.348	11.930	12.076
Emigrati nell'anno	(-)	12.017	12.833	14.195	11.860	11.869
Saldo migratorio		1.764	2.970	5.153	70	207
Tasso demografico						
Tasso di natalità (per mille abitanti)		8,9	8,8	8,1	8,1	7,7
Tasso di mortalità (per mille abitanti)		10,6	11,1	11,0	11,0	11,7

Popolazione e tendenze demografiche nella Provincia di Ancona

Composizione per età



Tasso demografico



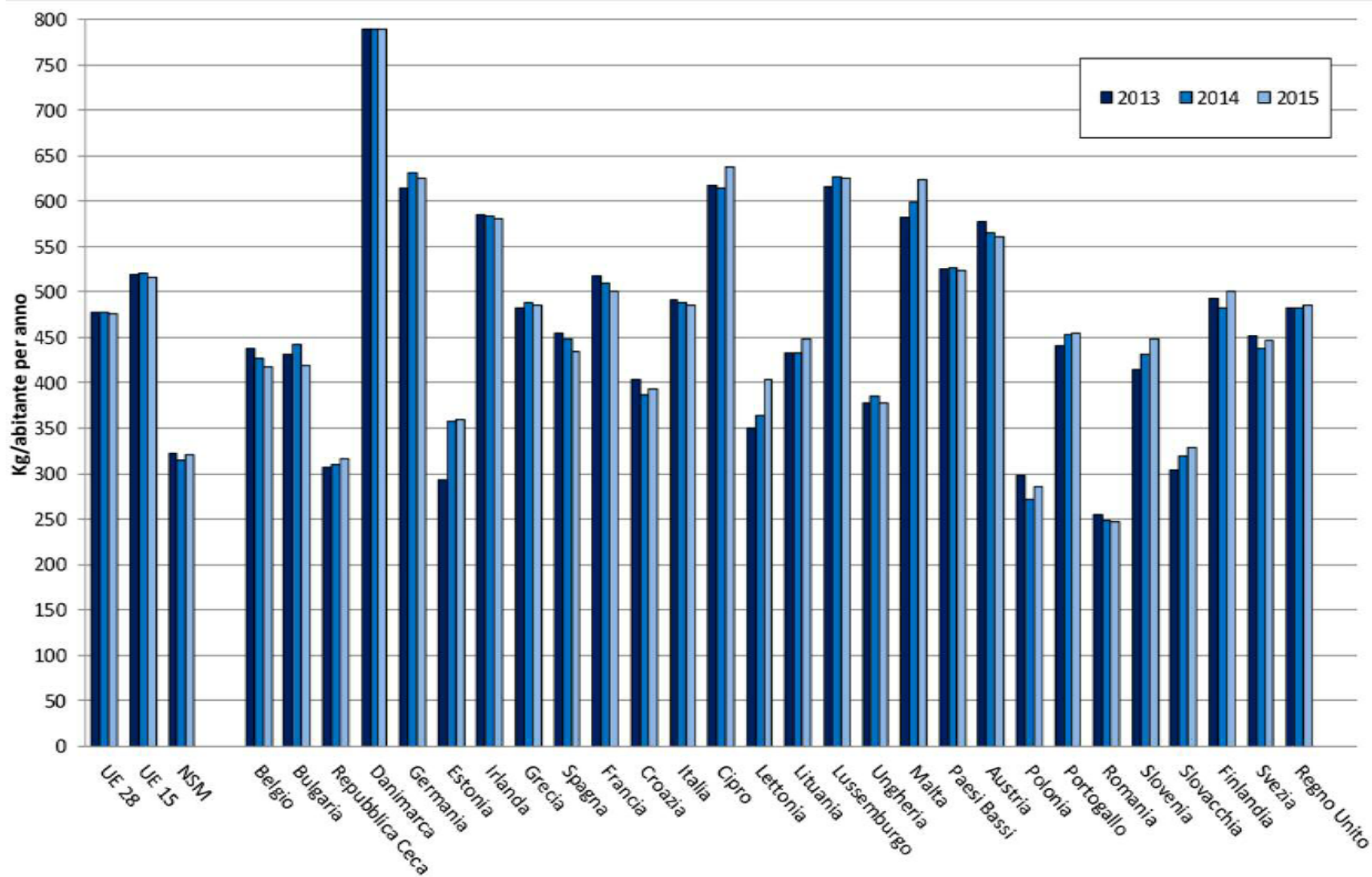
Il territorio dell'ATA

Comuni: 46

Superficie: 1.945,32 kmq

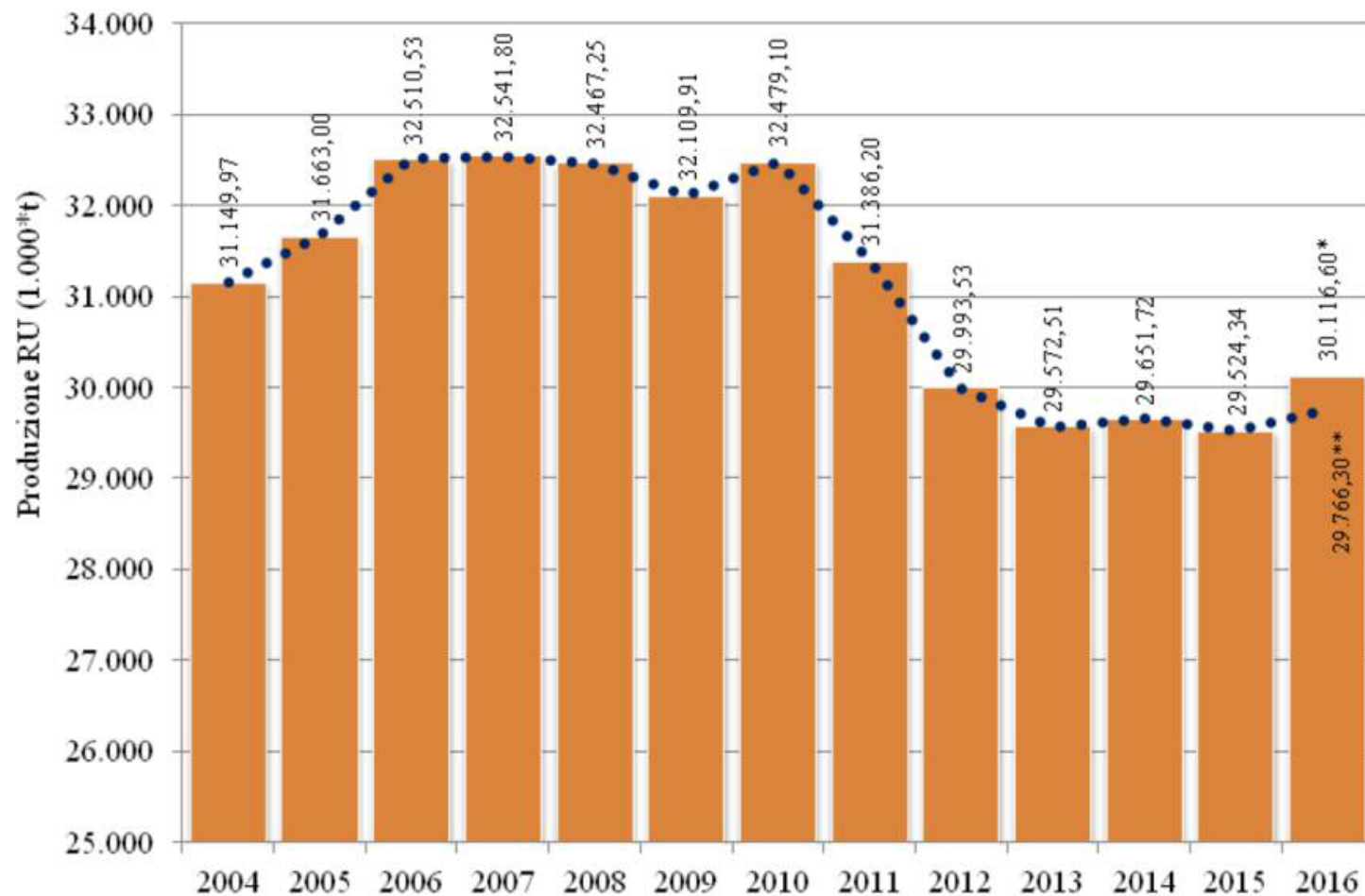
Abitanti: 463.401

I rifiuti: produzione pro capite di rifiuti urbani nell'UE (kg/abitante per anno)



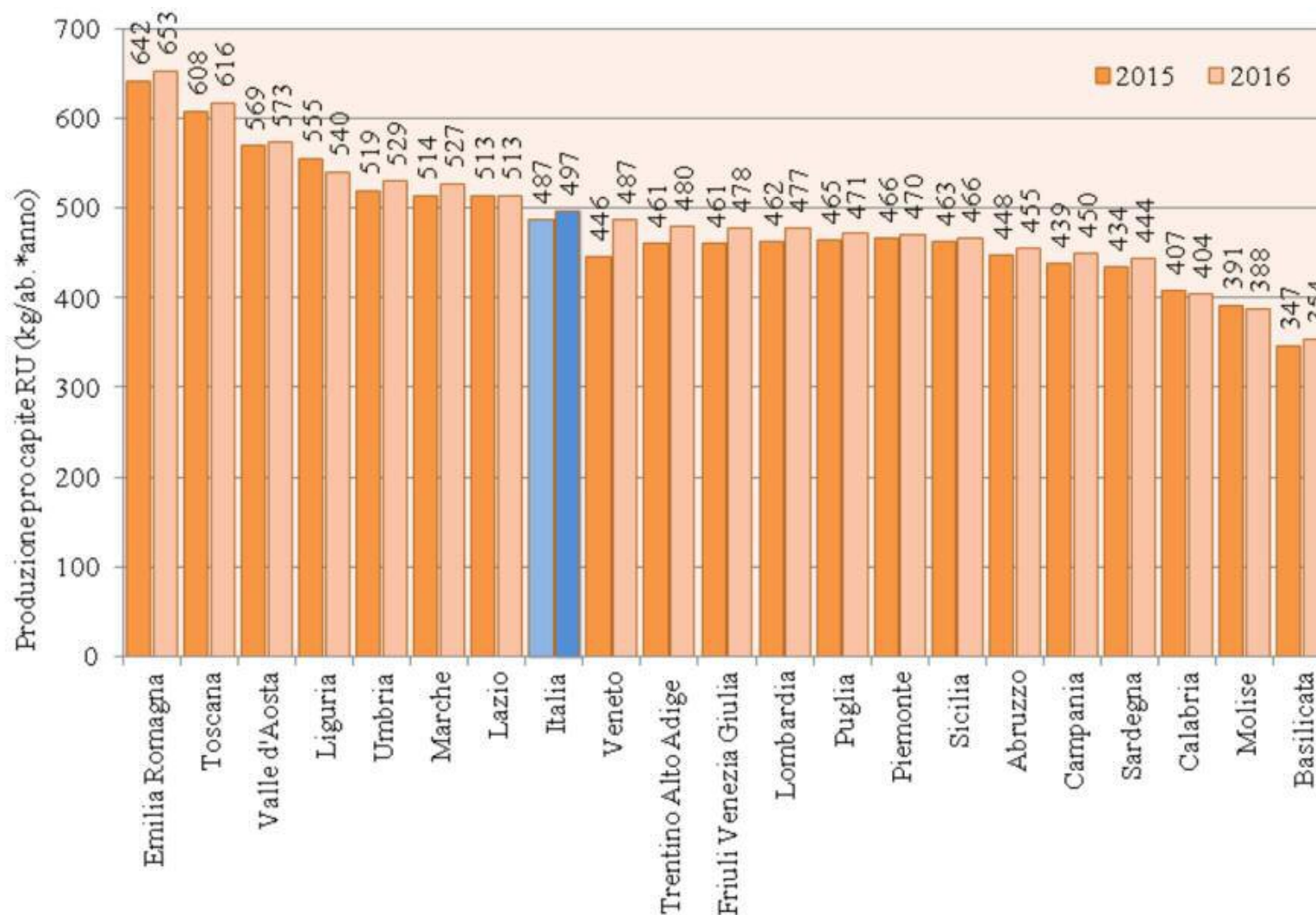
Fonte: elaborazioni ISPRA su dati Eurostat

I rifiuti: andamento della produzione italiana di rifiuti urbani, anni 2004 – 2016



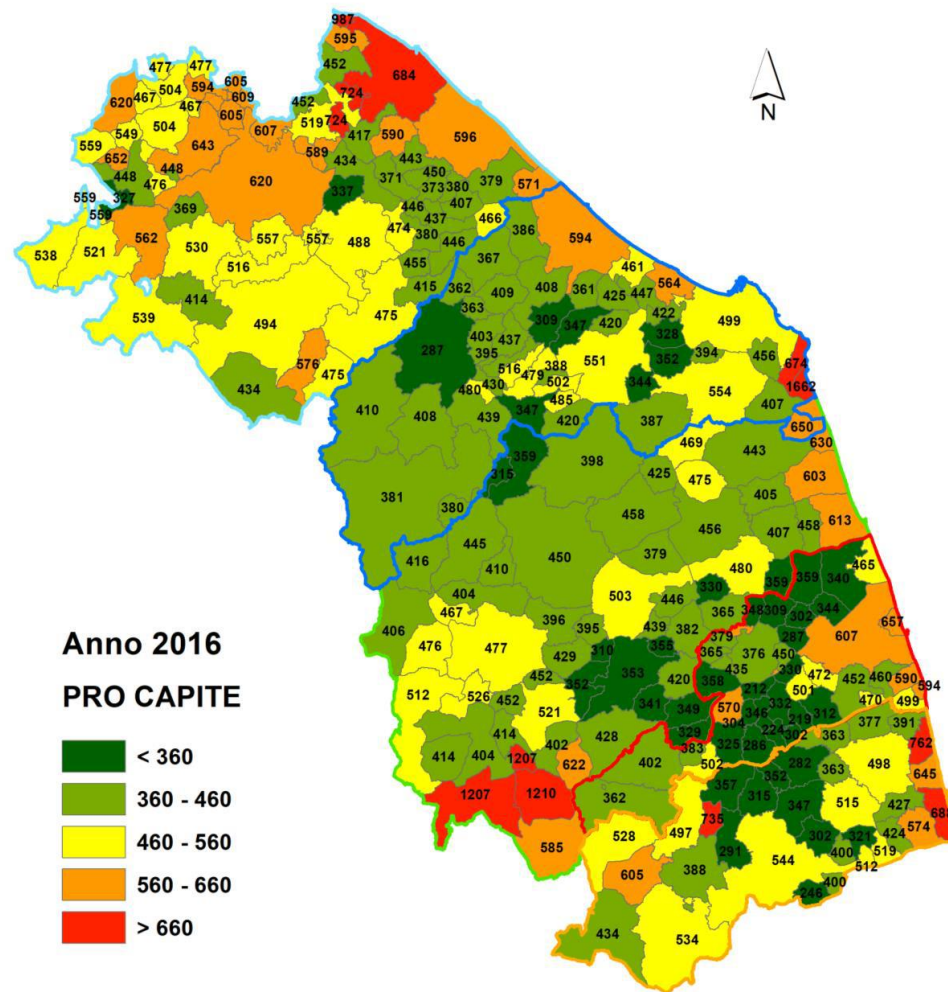
Fonte: ISPRA

I rifiuti: produzione pro capite dei rifiuti urbani per regione, anni 2015 – 2016



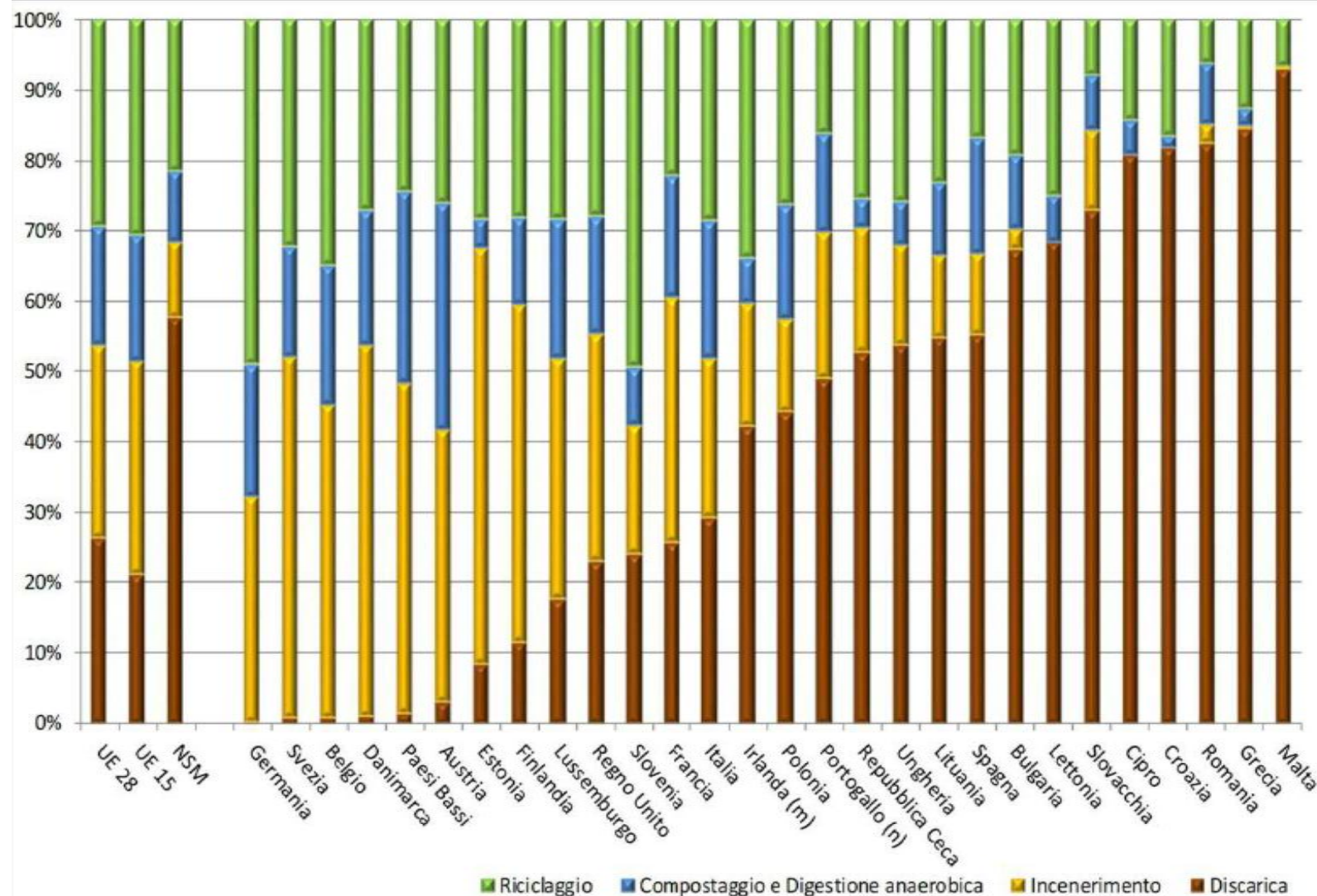
Fonte: ISPRA

I rifiuti: produzione procapite rifiuti urbani Regione Marche (chilogrammi/abitante*anno) per Comune. Anno 2016



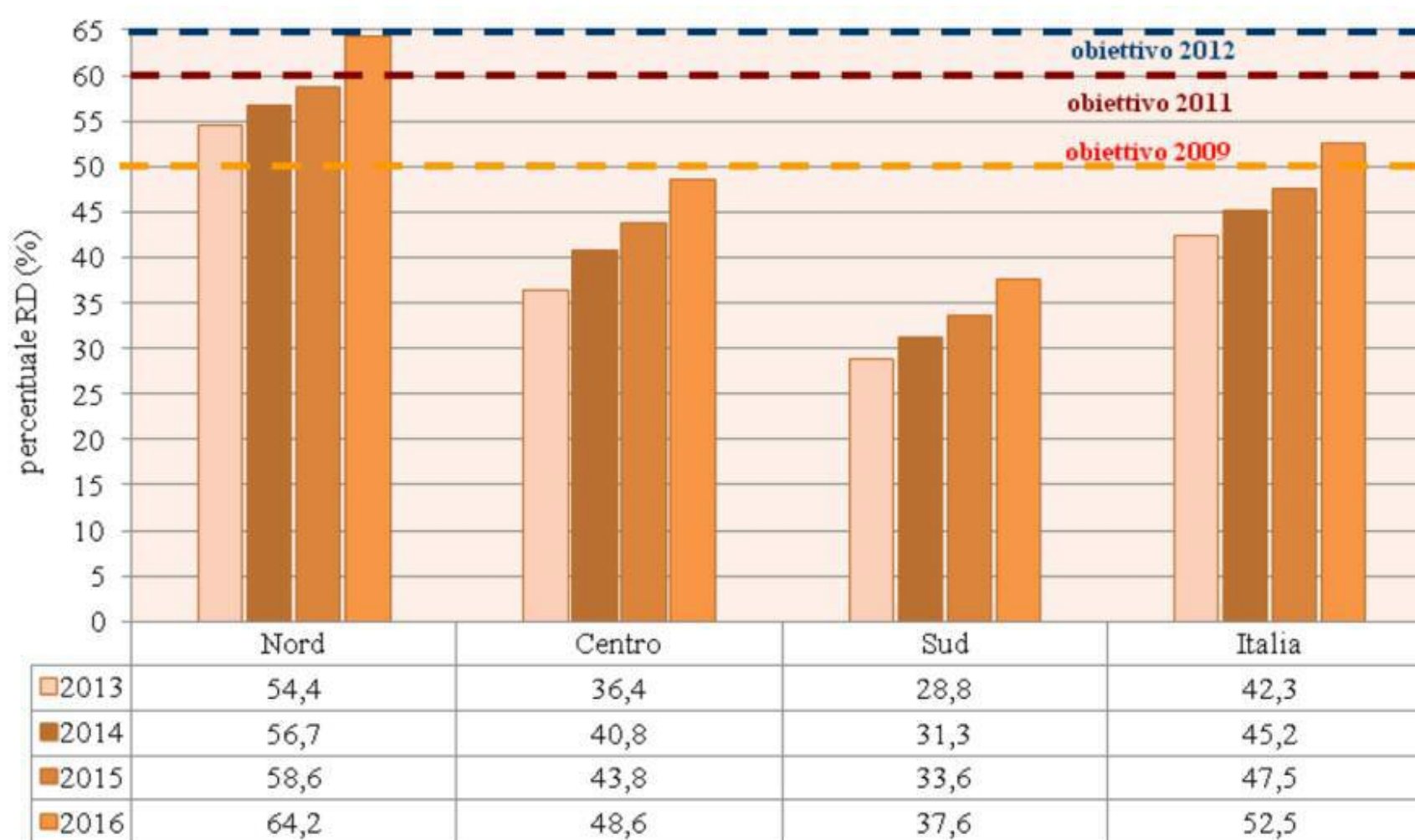
Fonte: dati Catasto regionale rifiuti, applicativo O.R.So

I rifiuti:

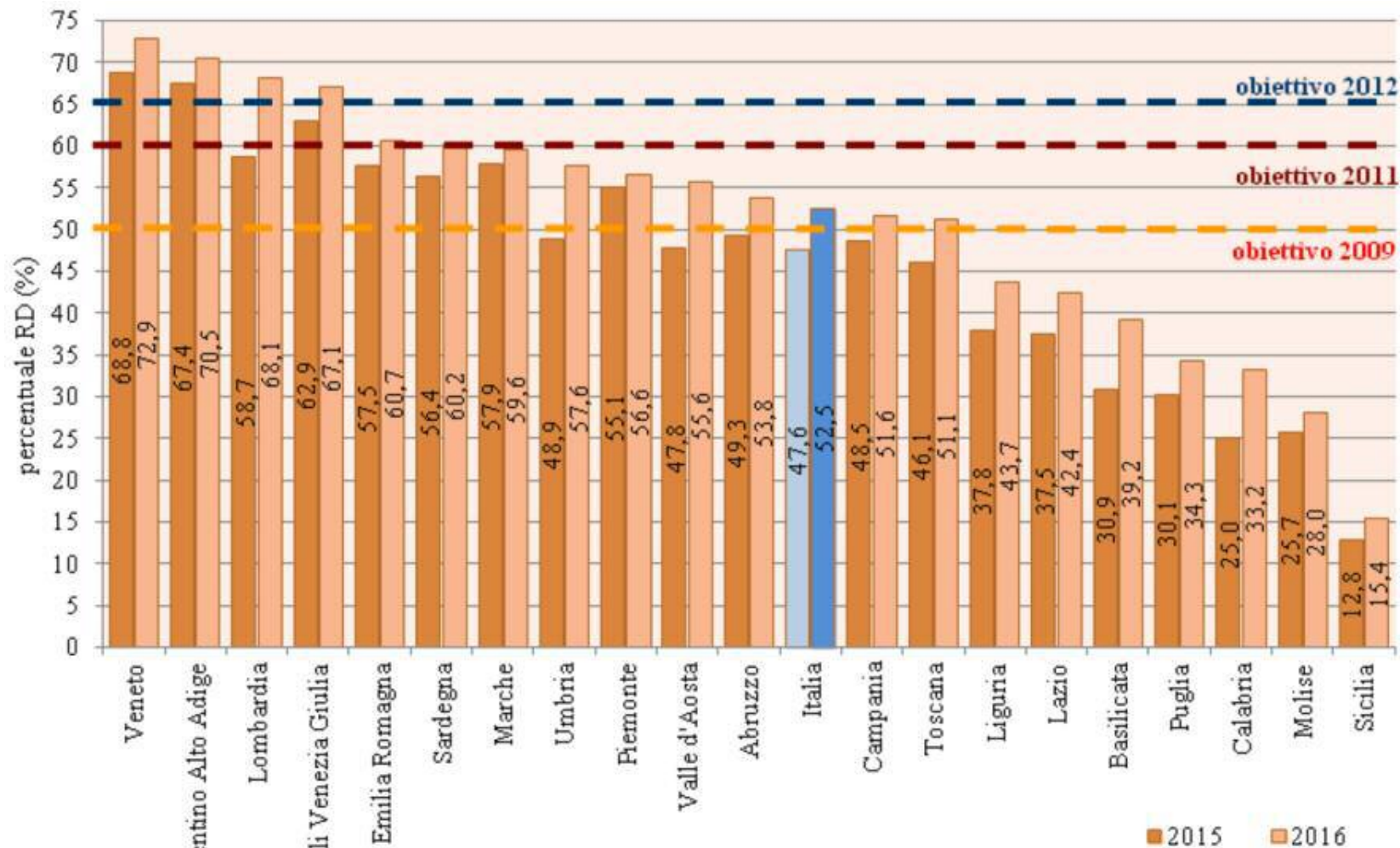


Ripartizione percentuale della gestione dei rifiuti urbani nell'UE, anno 2015 (dati ordinati per percentuali crescenti di smaltimento in discarica)

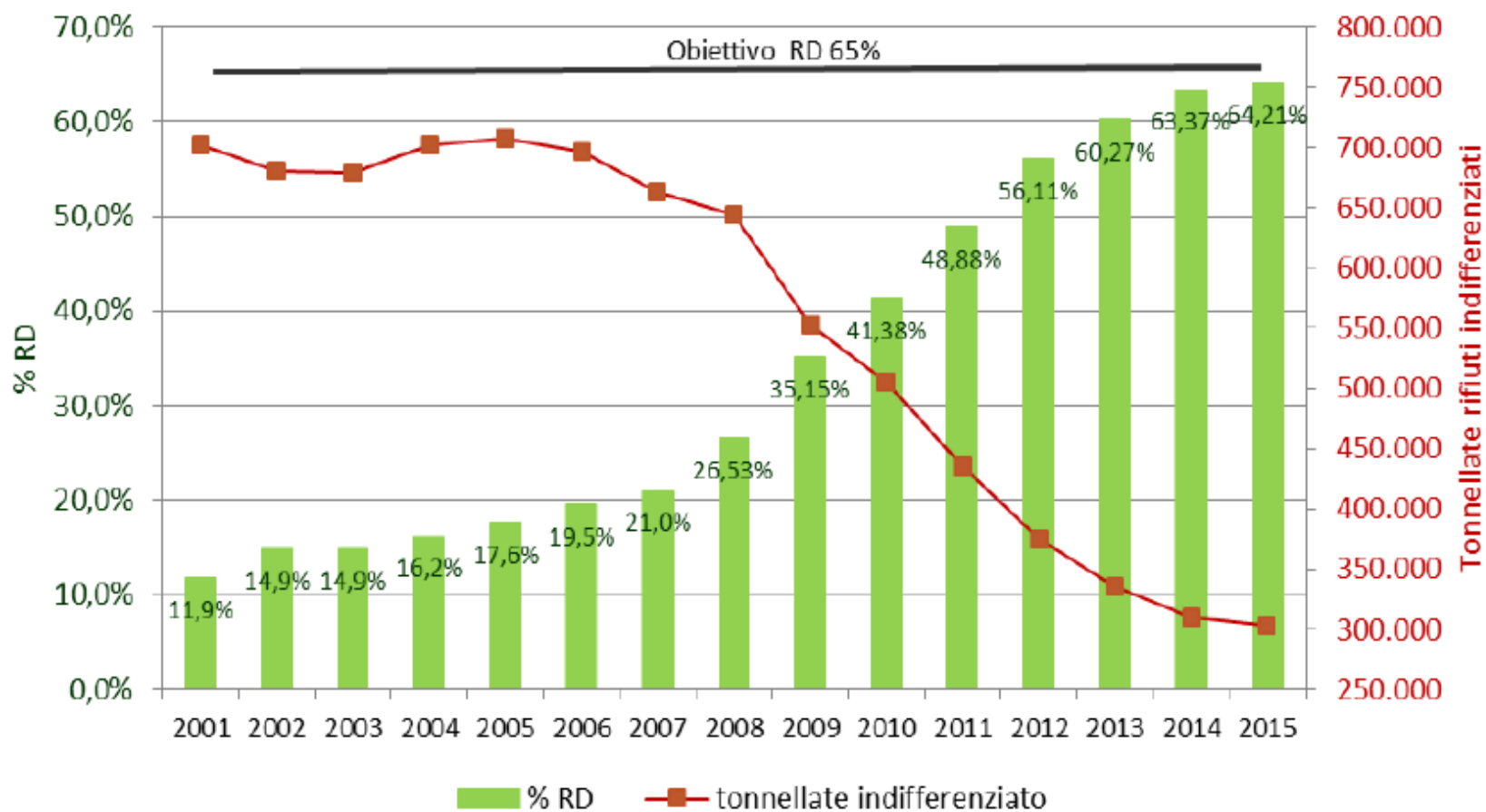
I rifiuti: andamento della raccolta differenziata dei rifiuti urbani, in Italia anni 2013 – 2016



I rifiuti: percentuali di raccolta differenziata dei rifiuti urbani per regione, anno 2016



I rifiuti: percentuale di rifiuti urbani raccolti in modo differenziato e rifiuti raccolti in modo indifferenziato (tonnellate). Regione Marche anni 2001-2015

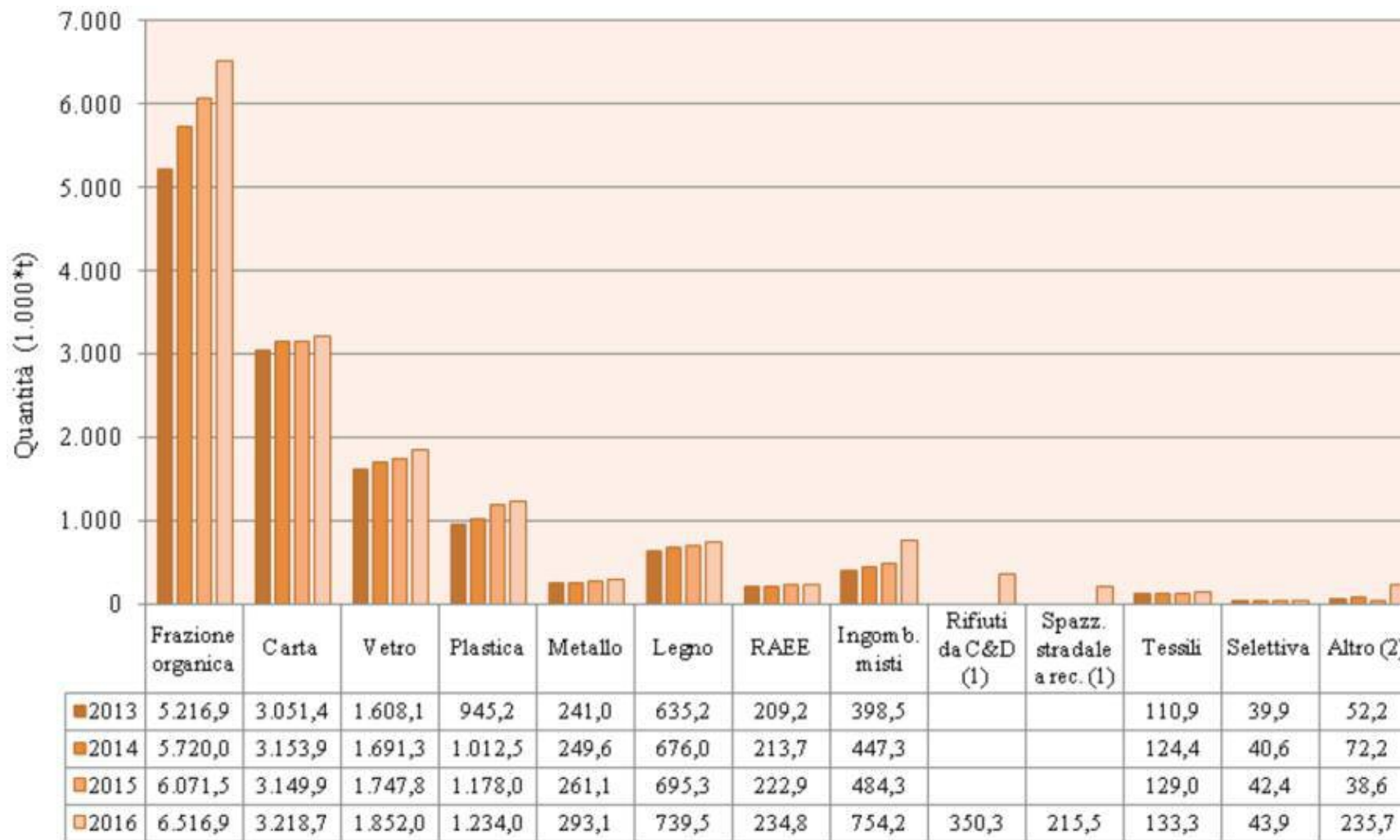


Fonte: elaborazione Regione Marche su dati Catasto regionale rifiuti

I rifiuti: raccolta differenziata totale, procapite e % per Provincia nella Regione Marche. Anno 2016

Provincia	Totale RD (kg)	RD procapite (Kg/ab*anno)	% RD
PU	123.905.988	343	62,87%
AN	145.730.216	306	66,37%
MC	111.057.951	347	74,33%
FM	47.428.192	270	58,95%
AP	65.717.770	313	60,58%
Regione	493.840.117	320	65,41%

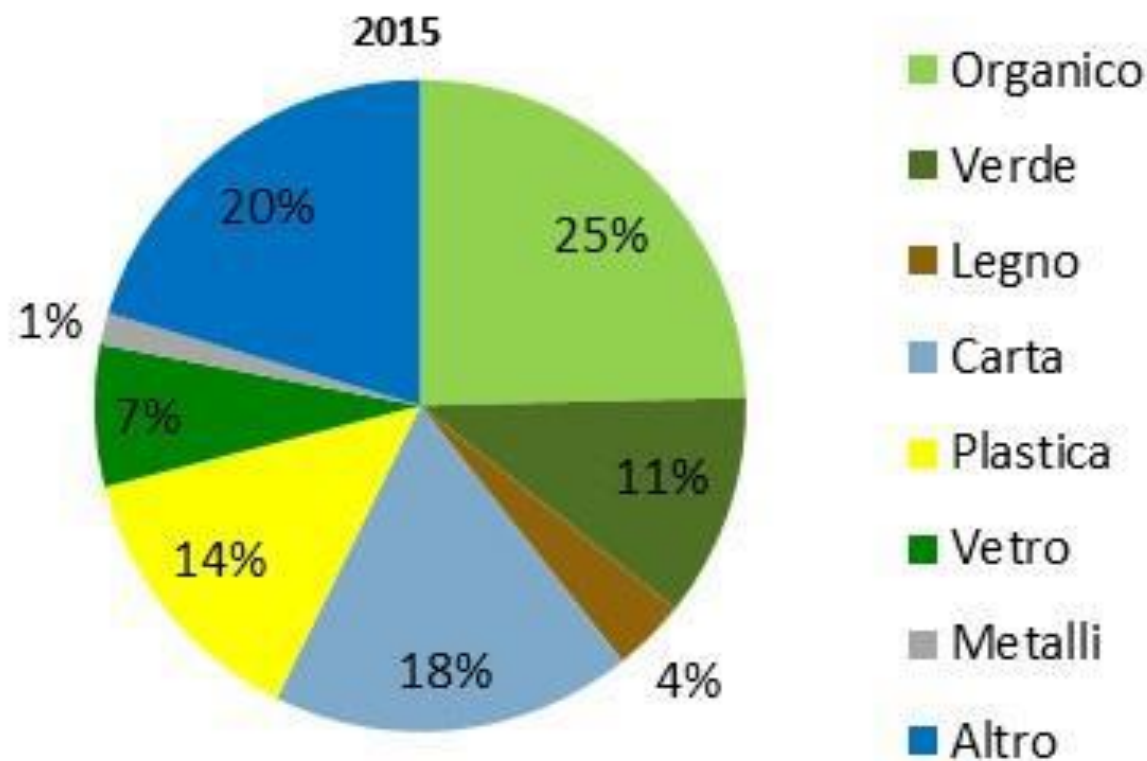
I rifiuti: raccolta differenziata delle principali frazioni merceologiche, anni 2013 – 2016



I rifiuti: Percentuale del recupero totale sugli imballaggi immessi al consumo, anni 2015 – 2016

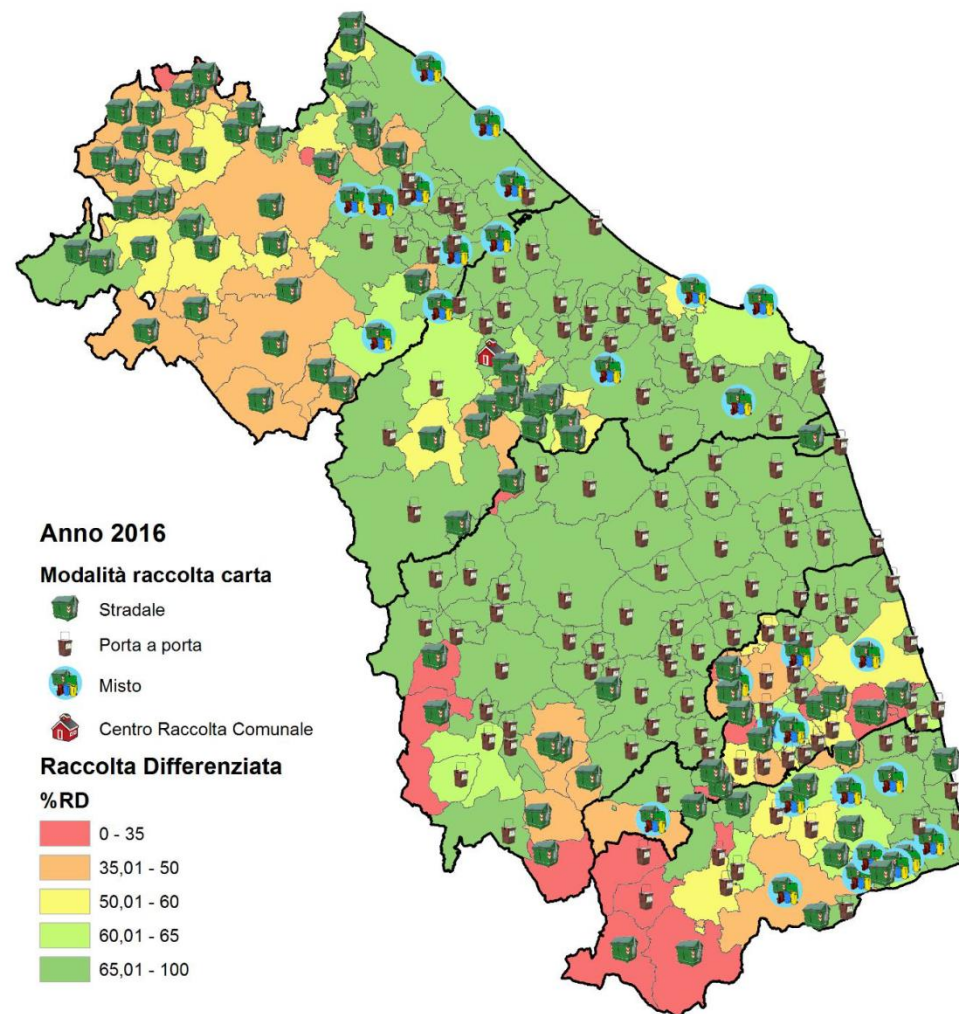
Materiale	%	
	2015	2016
Acciaio	73,4	77,5
Alluminio	75,5	78,0
Carta	88,7	88,2
Legno	63,3	63,5
Plastica	82,0	83,2
Vetro	70,9	71,4
Totale	77,9	78,2

I rifiuti: tonnellate di rifiuto prodotto nella Regione Marche per frazione merceologica stimate attraverso le analisi merceologiche



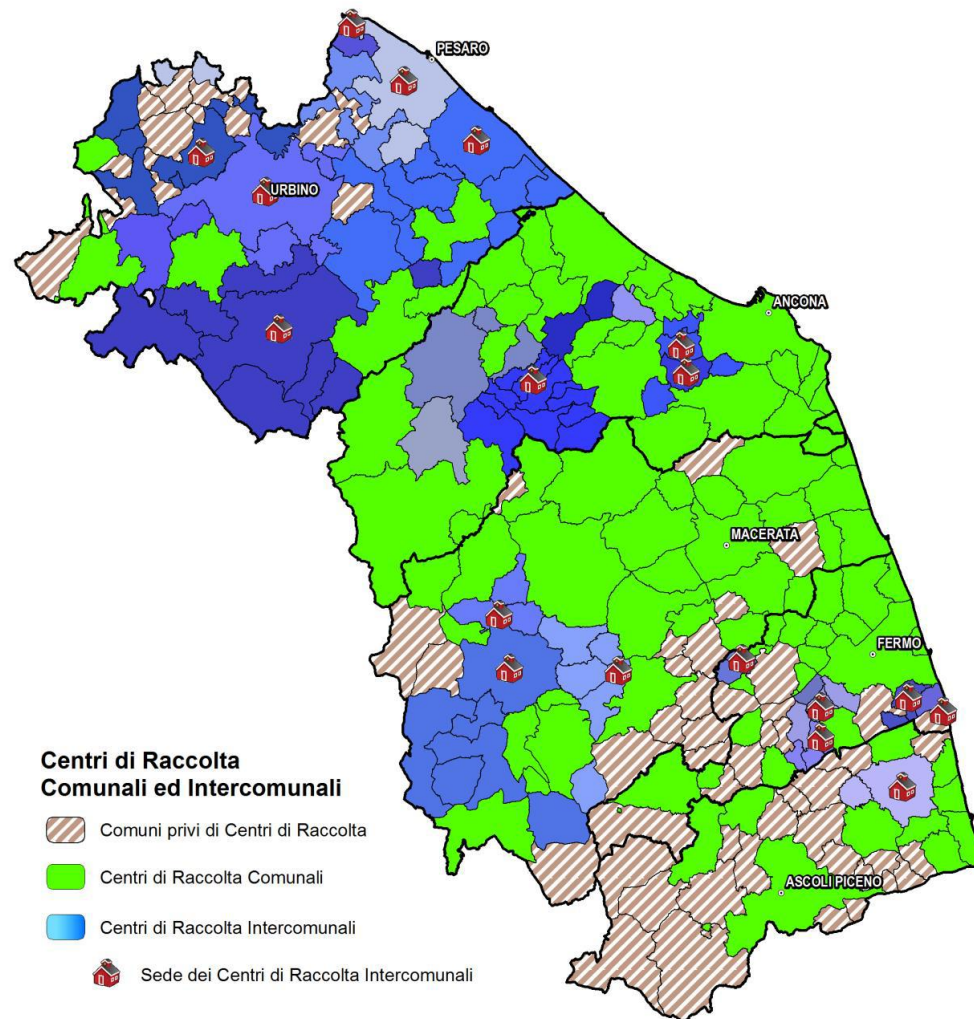
Fonte: elaborazioni Regione Marche su dati Catasto regionale rifiuti e analisi merceologiche

I rifiuti: modalità di raccolta delle principali frazioni di rifiuto per Comune. Anno 2016



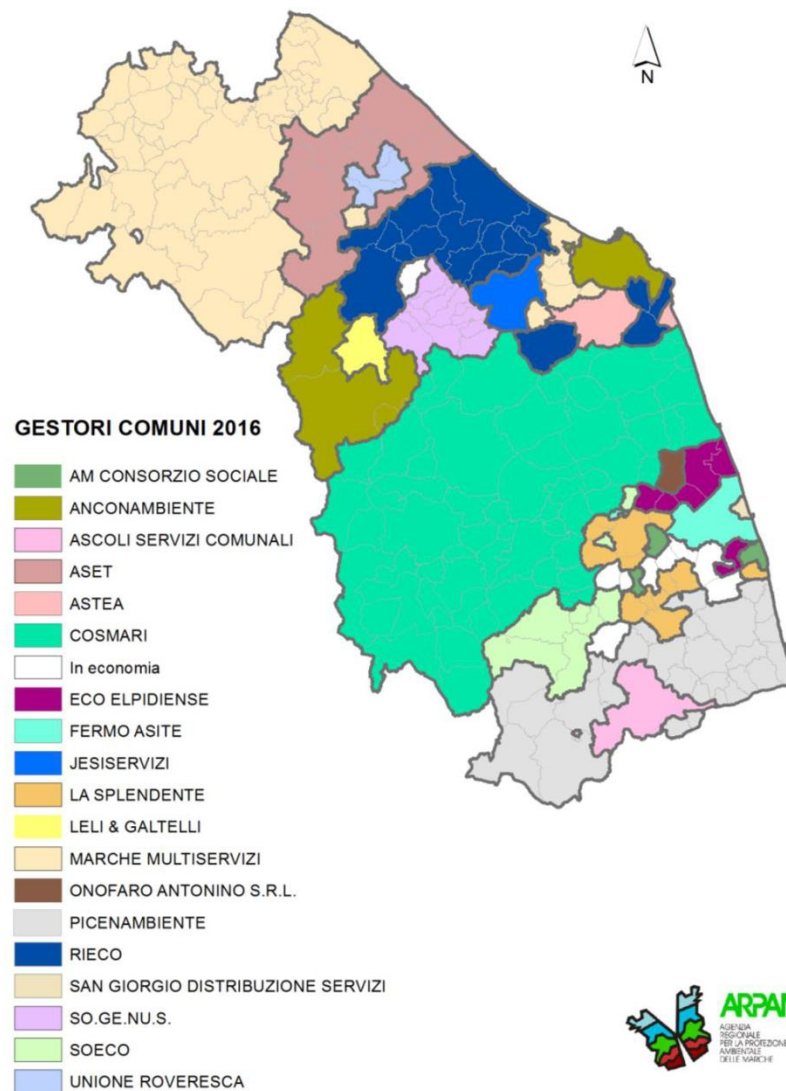
Fonte: elaborazione Regione, dati applicativo
O.R.So della frazione carta

I rifiuti: centri di raccolta rifiuti urbani comunali e intercomunali. Gennaio 2017

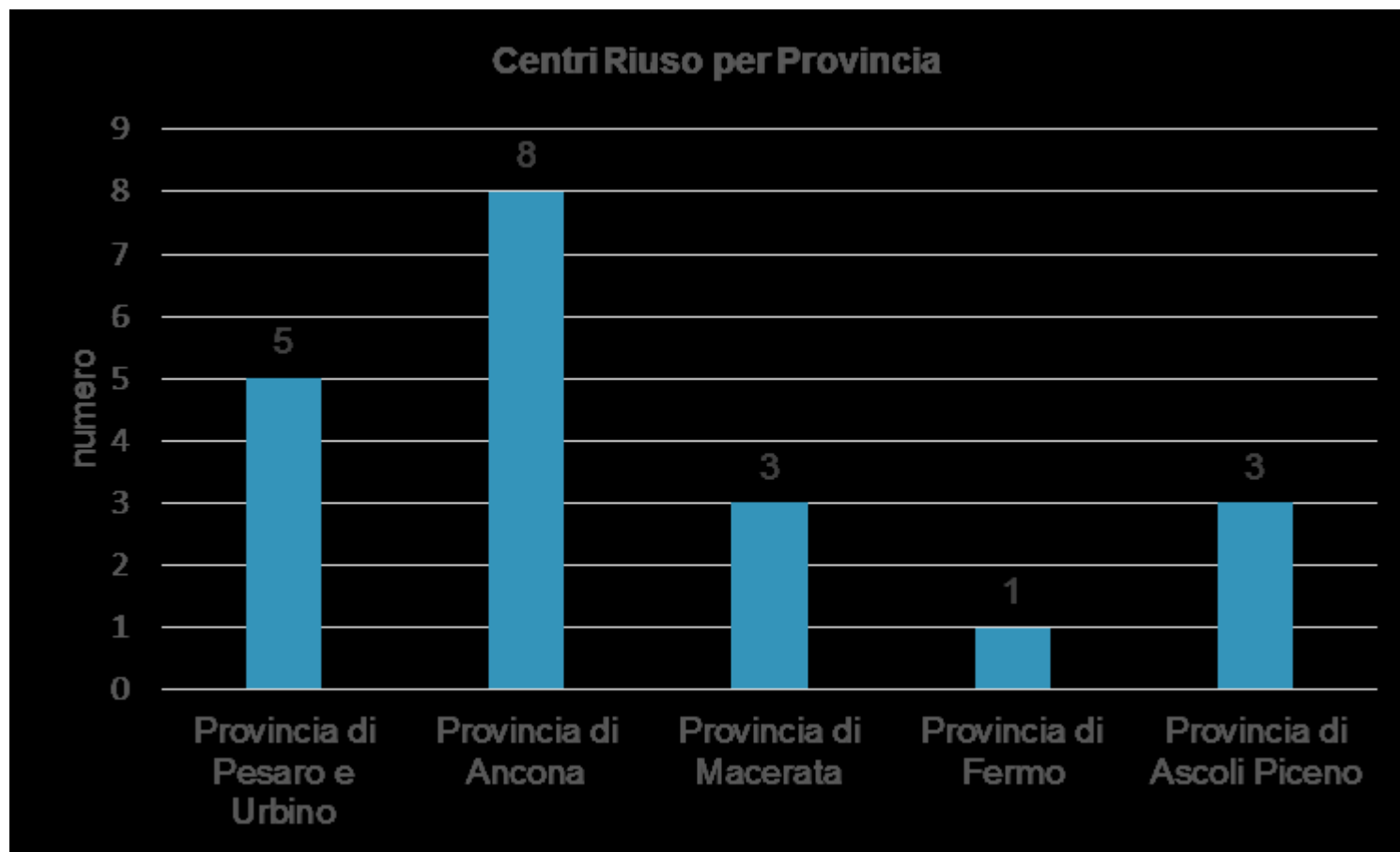


Fonte: Elaborazione Regione Marche dati applicativo O.R.So

I rifiuti: gestori del servizio di raccolta dei rifiuti. Anno 2016



I rifiuti: numero di centri del riuso per provincia. Anno 2016



Fonte: Regione Marche



MISSIONE 1

**Servizi istituzionali,
generali e di
gestione**

Le funzioni e i
servizi di
comunicazione
ed educazione
ambientale

Obiettivi di importanza strategica:

- affiancare i Comuni, le Istituzioni, le famiglie e gli operatori economici nell'ottica del raggiungimento dei nuovi e più ambiziosi obiettivi che la normativa ambientale impone favorendo, quindi, un ulteriore aumento delle percentuali di raccolta differenziata (65%) e la contestuale diminuzione della produzione di rifiuti;
- favorire l'uniformazione dei progetti di raccolta e delle azioni informative su tutto il bacino provinciale

MISSIONE 1

**Servizi istituzionali,
generali e di
gestione**

Le funzioni e i
servizi di
comunicazione
ed educazione
ambientale

Strumenti:

- Progetti educativi per gli istituti scolastici;
- Materiale informativo sui servizi di raccolta dei rifiuti;
- Campagne di comunicazione e sensibilizzazione rivolte al tessuto sociale;
- Incentivazione e monitoraggio delle attività di prevenzione dei rifiuti;
- Elaborazione di progetti finalizzati al controllo della raccolta differenziata dei rifiuti e alla sensibilizzazione e informazione della popolazione;
- Comunicazione interna e istituzionale;

MISSIONE 1

**Servizi istituzionali,
generali e di
gestione**

Le funzioni e i
servizi di
comunicazione
ed educazione
ambientale

Scuole 2016-2017	Materiale informativo	Campagne di comunicazione	Comunicazione interna
19 laboratori differenziati per tematica e face d'età	Quasi raggiunto l'obiettivo "regia unica" in termini di ideazione e progettazione degli strumenti informativi	Focus su riduzione rifiuti e qualità della raccolta differenziata	Sviluppo di attività per consolidamento dell'immagine coordinata per garantire riconoscibilità
158 plessi	Anni 2016-2017 progettati nuovi strumenti informativi per oltre 210.000 abitanti	<ul style="list-style-type: none"> • "Lavabile è sano!" • "Compostaggio domestico" • "Fatti gli avanzati tuoi" • "Promozione Centri del Riuso" 	<ul style="list-style-type: none"> • Sito internet • Social • App • Newsletter • Portale per gestione servizi
506 classi	Lancio applicazione informatica per smartpone e tablet	<ul style="list-style-type: none"> • "Promozione Ecofeste" • "Controlli e interventi mirati qualità conferito" 	
10100 alunni	Azioni informative relazionali	<ul style="list-style-type: none"> • "Customer satisfaction" 	

MISSIONE 9

**Sviluppo sostenibile e
tutela del territorio e
dell'ambiente**

Le funzioni e il
Piano
d'Ambito

Obiettivi di importanza strategica:

- l'organizzazione del servizio di gestione integrata dei rifiuti urbani e assimilati, secondo criteri di efficienza, efficacia, economicità e trasparenza;
- definire un modello di gestione che superi quello attualmente frammentario, definendo le modalità di individuazione del gestore unico al quale affidare lo svolgimento del servizio di igiene ambientale per l'intero territorio rientrante nel bacino di riferimento

MISSIONE 9

**Sviluppo sostenibile e
tutela del territorio e
dell'ambiente**

Le funzioni e il
Piano
d'Ambito

Strumenti:

- Elaborazione del Documento preliminare di Piano;
- Costituzione di tavoli di concertazione per la condivisione delle scelte di piano;
- Elaborazione del Piano d'Ambito;
- Affidamento dei servizi sulla base del Piano al gestore unico tramite:
 - ricorso al mercato: scelta del soggetto affidatario previa gara, rispettosa del regime comunitario di libera concorrenza;
 - partenariato pubblico-privato istituzionalizzato: fenomeno delle società miste;
 - affidamento in house

MISSIONE 9

Sviluppo sostenibile e tutela del territorio e dell'ambiente

Le funzioni e il Piano d'Ambito

Documento preliminare	Tavoli di concertazione	Elaborazione piano	Affidamento servizi gestore unico
Approvato con Deliberazione dell'Assemblea n. 8 del 27-01-2017	Con Determinazione del Direttore n. 39 del 17.03.2017 si è costituito il tavolo, avviato il 04.04.2017. Argomenti: A. Recupero di materia dai rifiuti indifferenziati B. Impiantistica C. Definizione delle modalità omogenee di raccolta D. Definizione delle modalità omogenee di spazzamento stradale E. Previsioni tariffarie F. Modello organizzativo di gestione G. Riduzione della produzione dei rifiuti e attività di comunicazione	In corso di elaborazione nell'ambito dei tavoli	Con Deliberazione dell'Assemblea n. 7 del 27.04.2016 si è avviato "il percorso funzionale all'individuazione del gestore unico tramite affidamento in house"
Avvenuta trasmissione alla Regione Marche per verifica di congruità			La Deliberazione dell'Assemblea n. 20 del 27.07.2017 prevede l'affidamento a gestore unico
La Regione Marche in data 30.05.2017 ha comunicato il Provvedimento di verifica della congruità			

MISSIONE 9

**Sviluppo sostenibile e
tutela del territorio e
dell'ambiente**

Le funzioni e le
opere
pubbliche

Obiettivi di importanza strategica:

- realizzare l'autosufficienza nello smaltimento dei rifiuti urbani non pericolosi e dei rifiuti derivanti dal loro trattamento;
- pianificare l'evoluzione dei fabbisogni e l'offerta impiantistica disponibile e necessaria

MISSIONE 9

Sviluppo sostenibile e tutela del territorio e dell'ambiente

Le funzioni e le opere pubbliche

Impianto TMB	Recupero spazzamento stradale	Frazione organica	Fabbisogni impiantistici
Progetto preliminare approvato con Deliberazione dell'Assemblea n. 24 del 21.11.2014	Con Deliberazione n. 13 del 28.04.2017 l'Assemblea ha dato mandato di avviare procedura pubblica per il recupero del rifiuto da spazzamento stradale	Determinazione del Direttore n. 121 del 25.08.2016 per avvio procedura aperta per appalto servizio trasporto e recupero rifiuti biodegradabili	In corso di elaborazione nell'ambito dei tavoli
Determinazione n. 78 del 11.06.2015 per l'attivazione delle procedure di appalto finalizzate alla progettazione definitiva, esecutiva e realizzazione dei lavori		Servizi avviati il 27.01.2017	
Lavori avviati il 05.06.2017			
Fase di esercizio avviata il 04.12.2017			

MISSIONE 9

**Sviluppo sostenibile e
tutela del territorio e
dell'ambiente**

Le funzioni e i
servizi di
gestione e di
controllo sul
ciclo dei
rifiuti

Obiettivi di importanza strategica:

- pianificazione dei servizi di gestione e di controllo sul ciclo dei rifiuti
- uniformità di servizi e modalità di gestione

MISSIONE 9

**Sviluppo sostenibile e
tutela del territorio e
dell'ambiente**

Le funzioni e i
servizi di
gestione e di
controllo sul
ciclo dei
rifiuti

Strumenti:

- monitoraggio delle gestioni attuali;
- elaborazione nel piano d'ambito degli scenari delle future gestioni
- servizi di supporto alla popolazione
- controllo di gestione

MISSIONE 9

Sviluppo sostenibile e tutela del territorio e dell'ambiente

Le funzioni e i servizi di gestione e di controllo sul ciclo dei rifiuti

Monitoraggio gestioni	Elaborazione scenari futuri	Servizi di supporto alla popolazione	Controllo di gestione
<p>Il monitoraggio e la programmazione conseguente delle modalità di svolgimento dei servizi consentono una sostanziale uniformità grazie al ruolo di regia svolto dall'ATA</p>	<p>Elaborazione Piano d'ambito finalizzato all'omogeneizzazione di tutti i servizi relativi alle gestione integrata dei rifiuti sull'intero territorio</p>	<ul style="list-style-type: none"> • Ufficio informazioni telefonico • Numero verde • Sportelli informativi • Sito e Web • App 	<p>Controlli finalizzati alla verifica della regolarità dei servizi espletati e delle modalità di utilizzo dei servizi da parte della popolazione</p>
<p>Attualmente operano nel territorio n. 7 gestori: Anconamiente S.p.A., Jesi Servizi S.r.l., Sogenus S.p.A., Astea S.p.A., Marche Multiservizi, Leli e Galtelli e Rieco S.p.A.</p>	<p>Il percorso di omogeneizzazione terrà conto delle peculiarità di ordine territoriale, sociale, economico e urbanistico dei singoli Comuni</p>		

MISSIONE 9

**Sviluppo sostenibile e
tutela del territorio e
dell'ambiente**

Le funzioni e
la politica
tariffaria

Obiettivi di importanza strategica:

- commisurare la tariffa per la gestione dei rifiuti alla quantità e qualità medie dei rifiuti prodotti dalle diverse tipologie di utenze;
- assicurare la piena copertura dei costi dei servizi;
- commisurare anche ai servizi effettivamente prestati l'entità della componente "variabile" (es. spazzamento stradale);
- introdurre agevolazioni sia per aspetti di natura ambientale (es. incentivi al maggior recupero di materiali ed alla minimizzazione dei conferimenti impropri), sia per aspetti di carattere sociale (agevolazioni alle fasce deboli di popolazione) secondo le disposizioni normative

MISSIONE 9

**Sviluppo sostenibile e
tutela del territorio e
dell'ambiente**

Le funzioni e
la politica
tariffaria

Strumenti:

Lo sviluppo del Piano d'Ambito secondo specifici argomenti prevede una trattazione specifica dedicata alle “Previsioni tariffarie” che esaminerà:

- la definizione di modelli per la misurazione puntuale dei rifiuti prodotti con ipotesi di piano tariffario a livello di ATO;
- la definizione di Piani finanziari, Piani tariffari e Regolamenti tipo per i Comuni;
- la definizione del Piano Finanziario di Ambito e Piano Tariffario di Ambito;
- i risultati di simulazioni in corso

La gestione dei rifiuti in Provincia di Ancona: risultati conseguiti e obiettivi stabiliti



Servizio comunicazione istituzionale
e relazioni esterne

Responsabile

[Matteo Giantomassi](#)

e-mail: giantomassi@atarifiuti.an.it

**L'uomo intelligente non vive mai in ambienti
mediocri. Un ambiente mediocre è quello in cui
non ci sono uomini intelligenti**

Nicolás Gómez Dávila